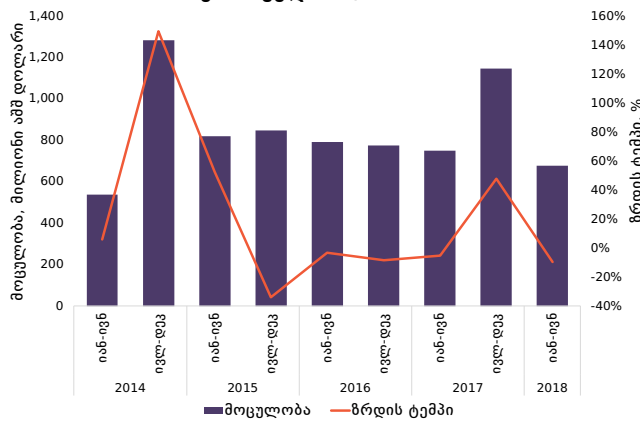


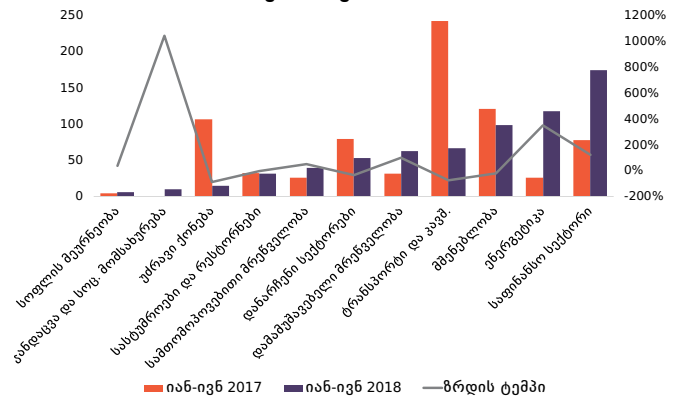
საქართველოში 2018 წლის პირველი ნახევარში განხორციელებული პირდაპირი უცხოური ინვესტიციების (FDI) წინასწარი მონაცემების ანალიზის ზოგადი მიგნებები:

- ყველაზე დიდი ოდენობით FDI საფინანსო სექტორმა, ენერჯეტიკამ და მშენებლობამ მოიზიდა;
- აზერბაიჯანმა, დიდმა ბრიტანეთმა და ნიდერლანდებმა ყველაზე დიდი ოდენობით FDI განახორციელეს საქართველოში;
- უკანასკნელი 4.5 წლის ჯამურ მაჩვენებლებზე დაყრდნობით, ტრანსპორტი და კავშირგაბმულობა FDI-სთვის ყველაზე მიმზიდველი სექტორია;
- ჩინეთიდან და ევროკავშირიდან შემოსული FDI-ს წილი მთლიან FDI-ში ყველაზე მაღალ მაჩვენებელზე 2014 წლის შემდეგ;
- ნახევარ-წლიან ანალიზზე დაყრდნობით, 2013-2018 წლების ხელმისაწვდომ მონაცემებში, რეინვესტიციების წილმა მთლიან FDI-ში პირველად გაუხსნო სააქციო კაპიტალის წილი.

პირდაპირი უცხოური ინვესტიციები საქართველოში, 2014-2018



პირდაპირი უცხოური ინვესტიციები საქართველოში სექტორების მიხედვით, იანვარი-ივნისი 2018



წყარო: საქართველოს სტატისტიკის ეროვნული სამსახური

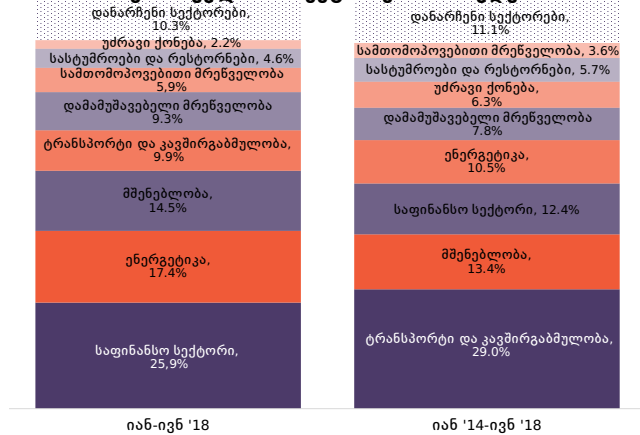
წინასწარ მონაცემებზე დაყრდნობით, 2018 წლის პირველ ნახევარში, საქართველოში განხორციელებულმა FDI-მ 676.2 მლნ აშშ დოლარი შეადგინა, რაც 2017 წლის შესაბამის პერიოდთან შედარებით 73.2 მლნ აშშ დოლარიანი (9.8%) კლებაა.

ნახევარ-წლიან ანალიზზე დაყრდნობით, 2015 წლის შემდეგ საქართველოში განხორციელებული FDI უარყოფითი დინამიკით ხასიათდება. კლებადი დინამიკა მხოლოდ ერთხელ დაირღვა, 2017 წლის მეორე ნახევარში, როდესაც 2016 წლის ანალოგიურ პერიოდთან შედარებით FDI 47.7%-ით გაიზარდა. 2018 წლის პირველ ნახევარში დაფიქსირებული მონაცემები ყველაზე დაბალია 2014 წლის მეორე ნახევრის შემდეგ.

სექტორული ანალიზი გვიჩვენებს, რომ საქართველოში განხორციელებული FDI-ს 9.8%-იანი კლება გამოიწვია FDI-ს კლებამ უძრავ ქონებაში (-86.4%; - 92.2 მლნ აშშ დოლარი 2017 წლის პირველ ნახევართან შედარებით), ტრანსპორტსა და კავშირგაბმულობაში (-72.4%; - 175.8 მლნ აშშ დოლარი), მშენებლობაში (-18.9%; - 22.8 მლნ აშშ დოლარი) და სასტუმროებსა და რესტორნებში (-2.5%; - 0.8 მლნ აშშ დოლარი).

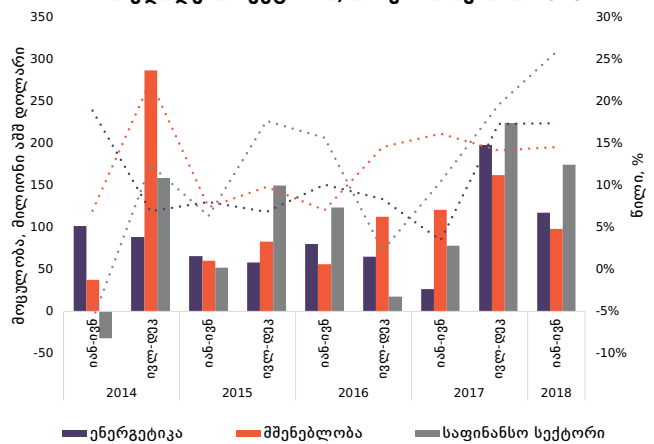
2018 წლის პირველ ნახევარში, ყველაზე დიდი ზრდა დაფიქსირდა ჯანდაცვასა და სოციალურ მომსახურებაში განხორციელებულ FDI-ში (1,045.1%; 9.2 მლნ აშშ დოლარი 2017 წლის პირველ ნახევართან შედარებით). ასევე, მნიშვნელოვანი ზრდა დაფიქსირდა ენერჯეტიკაში (351.1%; 91.6 მლნ აშშ დოლარი), საფინანსო სექტორში (123.6%; 96.6 მლნ აშშ დოლარი) და გადაამუშავებელ მრეწველობაში (100.8%; 31.6 მლნ აშშ დოლარი) განხორციელებულ FDI-ში.

პირდაპირი უცხოური ინვესტიციები საქართველოში სექტორების მიხედვით



წყარო: საქართველოს სტატისტიკის ეროვნული სამსახური

სამი უდიდესი სექტორი, იანვარი-ივნისი 2018



2018 წლის პირველ ნახევარში, ყველაზე მეტი FDI საფინანსო სექტორში განხორციელდა, რამაც 174.9 მლნ აშშ დოლარი და მთლიანი FDI-ს 25.9% შეადგინა. რიგით მეორე სექტორი ენერჯეტიკა იყო, რომელშიც 117.7 მლნ აშშ დოლარის FDI განხორციელდა (მთლიანი FDI-ს 17.4%), ხოლო მესამე - მშენებლობა, რომელშიც 98.3 მლნ აშშ დოლარის FDI განხორციელდა (14.5%).

უკანასკნელი 4.5 წლის ჯამური მონაცემები გვაძლევს საშუალებას ვთქვათ, რომ ტრანსპორტი და კავშირგაბმულობა არის სექტორი, რომელიც FDI-სთვის ყველაზე მიმზიდველია და აღნიშნულ პერიოდში, ამ სექტორში განხორციელებულმა FDI-მ 2.2 მლრდ აშშ დოლარი შეადგინა (ჯამური მაჩვენებლის 29.0%).

სამი უმსხვილესი ინვესტორი ქვეყანა, 2014-2018

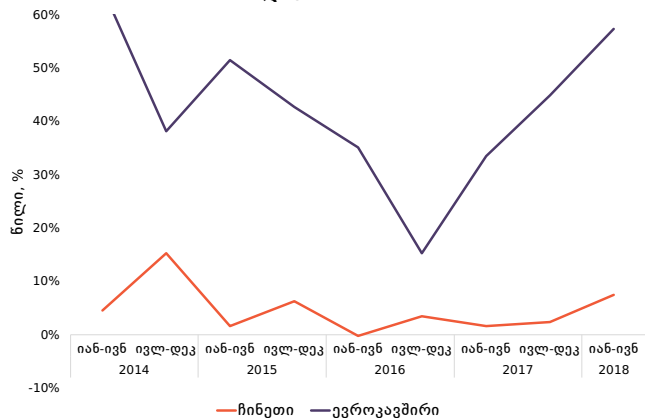
2014		2015		2016		2017		2018
იან-ივნ	ივლ-დეკ	იან-ივნ	ივლ-დეკ	იან-ივნ	ივლ-დეკ	იან-ივნ	ივლ-დეკ	იან-ივნ
NLD, 34.1%	AZE, 15.5%	AZE, 30.6%	AZE, 39.1%	AZE, 35.7%	AZE, 35.6%	AZE, 28.7%	NLD, 23.1%	AZE, 20.2%
AZE, 26.5%	CHN, 15.3%	GBR, 21.3%	GBR, 26.5%	GBR, 12.7%	TUR, 20.2%	TUR, 15.7%	AZE, 21.8%	GBR, 19.3%
LUX, 13.0%	NLD, 15.1%	NLD, 15.6%	CHN, 6.3%	TUR, 6.7%	LUX, 8.7%	GBR, 14.1%	TUR, 14.5%	NLD, 14.5%

წყარო: საქართველოს სტატისტიკის ეროვნული სამსახური

2018 წლის პირველ ნახევარში, აზერბაიჯანმა ყველაზე მეტი FDI განახორციელა საქართველოში (136.5 მლნ აშშ დოლარი; მთლიანი FDI-ს 20.2%). აზერბაიჯანს მოყვება დიდი ბრიტანეთი და ნიდერლანდები 130.3 მლნ (19.3%) და 97.8 მლნ (14.5%) აშშ დოლარით, შესაბამისად. ნახევარ-წლიან ანალიზზე დაყრდნობით, 2014 წლიდან აზერბაიჯანი ყოველთვის გვხვდება საქართველოში FDI-ს განმახორციელებელ სამ უმსხვილეს ქვეყანას შორის.

ამავდროულად, თურქეთი, რომელიც საქართველოში FDI-ს განმახორციელებელ სამ უმსხვილეს ქვეყანას შორის იყო 2016 წლის დასაწყისიდან, ბოლო ადგილზეა 59.5 მლნ აშშ დოლარიანი ჯამური გადინებით. ეს ნაწილობრივ შეიძლება აიხსნას 2018 წლის იანვარში Turkcell-ის, თურქეთის ნამყვანი მობილური ოპერატორის მიერ საქართველოში ერთ-ერთი უმსხვილესი მობილური ოპერატორის, ჯეოსელის, 41.5%-იანი წილის გაყიდვით. ეს ტრანზაქცია ასევე ნაწილობრივ ხსნის 2017 წლის პირველ ნახევართან შედარებით, 2018 წლის პირველ ნახევარში დაფიქსირებულ 811.5%-იან კლებას (59.9 მლნ აშშ დოლარიანი ჯამური გადინება) კავშირგაბმულობაში. ეს მიგვიჩვენებს საქართველოში განხორციელებული FDI-ს ზოგად პრობლემაზე: ერთ ტრანზაქციას შესწევს ძალა მნიშვნელოვანი ცვლილება შეიტანოს მთლიან სურათში.

ევროკავშირის წევრი ქვეყნების და ჩინეთის წილი, 2014-2018



წყარო: საქართველოს სტატისტიკის ეროვნული სამსახური

ჩინეთთან და ევროკავშირთან თავისუფალი ვაჭრობის შეთანხმებების გათვალისწინებით, საინტერესოა FDI ამ ორი ადგილიდან, ვინაიდან ვაჭრობა აღიქმება როგორც ეკონომიკური ურთიერთობების მამოძრავებელი ძალა. 2015 წლიდან მოყოლებული, FDI როგორც ჩინეთიდან, ასევე ევროკავშირიდან უარყოფითი ზრდის ტემპით ხასიათდება (საშუალოდ -273.5% და 34.2% შესაბამისად). დინამიკა 2017 წლის მეორე ნახევარში შეიცვალა და 2018 წლის პირველ ნახევარში, ევროკავშირის მიერ განხორციელებულმა FDI-მ 387.9 მლნ აშშ დოლარი (54.1%-იანი ზრდა 2017 წლის პირველ ნახევართან შედარებით), ხოლო ჩინეთის - 51.1 მლნ აშშ დოლარი (312.0%-იანი ზრდა) შეადგინა.

რაც შეეხება წილს მთლიან FDI-ში: 2018 წლის პირველ ნახევარში, ჩინეთის FDI-მ 7.6%-ს მიაღწია, რაც 2015 წლის პირველი ნახევრის შემდეგ ყველაზე მაღალი მაჩვენებელია. ამავე პერიოდში, ევროკავშირის მიერ განხორციელებულმა FDI-მ მთლიანი FDI-ს 57.4% შეადგინა, რაც ასევე ყველაზე მაღალი მაჩვენებელია 2014 წლის მეორე ნახევრის შემდეგ.

2014-2018 წლებში, FDI ყოველთვის დადებითი იყო 2016 წლის პირველი ნახევრის გამონაკლისით, როდესაც ჩინეთის მიერ განხორციელებული FDI უარყოფითი იყო (- 1.3 მლნ აშშ დოლარი).

რეინვესტიციები და წილი მთლიან პირდაპირ უცხოურ ინვესტიციებში, 2014-2018

	2014		2015		2016		2017		2018
	იან-ივნ	ივლ-დეკ	იან-ივნ	ივლ-დეკ	იან-ივნ	ივლ-დეკ	იან-ივნ	ივლ-დეკ	იან-ივნ
რეინვესტიციები (მილიონი აშშ დოლარი)	154.2	168.7	104.3	53.3	107.4	226.7	308.7	348.9	378.2
წილი მთლიან პირდაპირ ინვესტიციებში	28.8%	13.2%	12.8%	6.3%	13.6%	29.2%	41.2%	30.5%	55.9%

წყარო: საქართველოს სტატისტიკის ეროვნული სამსახური

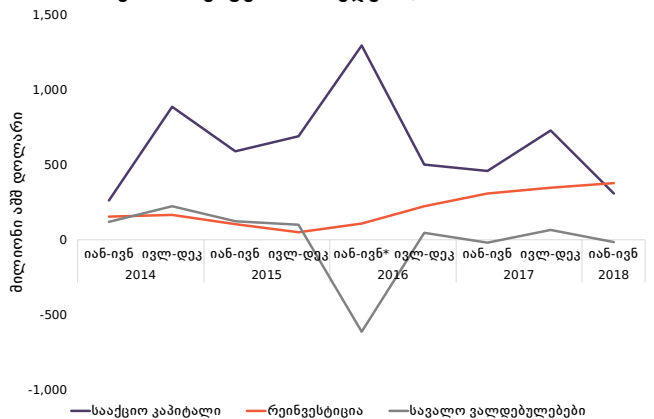
2016 წლის საგადასახადო რეფორმის (ძალაში შევიდა 2017 წლის იანვარში) გათვალისწინებით, რომლითაც რეინვესტიციები გათავისუფლდა მოგების გადასახადისგან, მნიშვნელოვანია საქართველოში განხორციელებული FDI-ს ანალიზი კომპონენტების მიხედვით.

2016 წლის პირველი ნახევრიდან რეინვესტიციები დადებითი დინამიკით ხასიათდება და 2018 წლის პირველ ნახევარში 378.2 მლნ აშშ დოლარს მიაღწია.

ნახევარ-წლიან ანალიზზე დაყრდნობით, 2013-2018 წლების ხელმისაწვდომ მონაცემებში, რეინვესტიციებმა პირველად გაუსწრო სააქციო კაპიტალს 68.1 მლნ აშშ დოლარით. მაგრამ, კვარტალური ანალიზი გვიჩვენებს, რომ 2017 წლის პირველი კვარტალი იყო პირველი პერიოდი როდესაც რეინვესტიციებმა გაუსწრო სააქციო კაპიტალს. ნაწილობრივ, ეს შესაძლებელია აიხსნას შემოთხსენებული საგადასახადო რეფორმით.

* 2016 წლის პირველ ნახევარში არსებული უჩვეულო მაჩვენებლები გამოწვეულია 2016 წლის პირველ კვარტალში განხორციელებული სესხის კაპიტალიზაციით.

პირდაპირი უცხოური ინვესტიციები კომპონენტების მიხედვით, 2014-2018



წყარო: საქართველოს სტატისტიკის ეროვნული სამსახური

ძირითადი ეკონომიკური ინდიკატორები	2014	2015	2016	2017	2018 I	2018 II
ნომინალური მშპ (მლნ აშშ დოლარი)	16507.8	13988.1	14377.9	15164.5*	3681.6*	-
მშპ ერთ სულ მოსახლეზე (აშშ დოლარი)	3676.2	3766.6	3864.6	4078.5*	987.1*	-
მშპ-ს რეალური ზრდა (%)	4.6%	2.9%	2.8%	5.0%*	5.3%*	-
ინფლაცია	3.1%	4.0%	2.1%	6.0%	3.3%	2.4%
პირდაპირი უცხოური ინვესტიციები (მლნ აშშ დოლარი)	1,818.0	1,652.5	1,602.9	1,861.9	279.3*	389.2*
უმშუვერობის დონე (%)	14.6%	14.1%	14.0%	13.9%	14.0%	12.1%
სახელმწიფო საგარეო ვალი (მლნ აშშ დოლარი)	4,199.8	4,314.9	4,515.7	5,177.4	5,298.3	5,186.1
სიღარიბის დონე (ფარდობით)	21.4%	20.2%	21.0%	22.3%	-	-

*წინასწარი მონაცემები