



ივნისი 2026

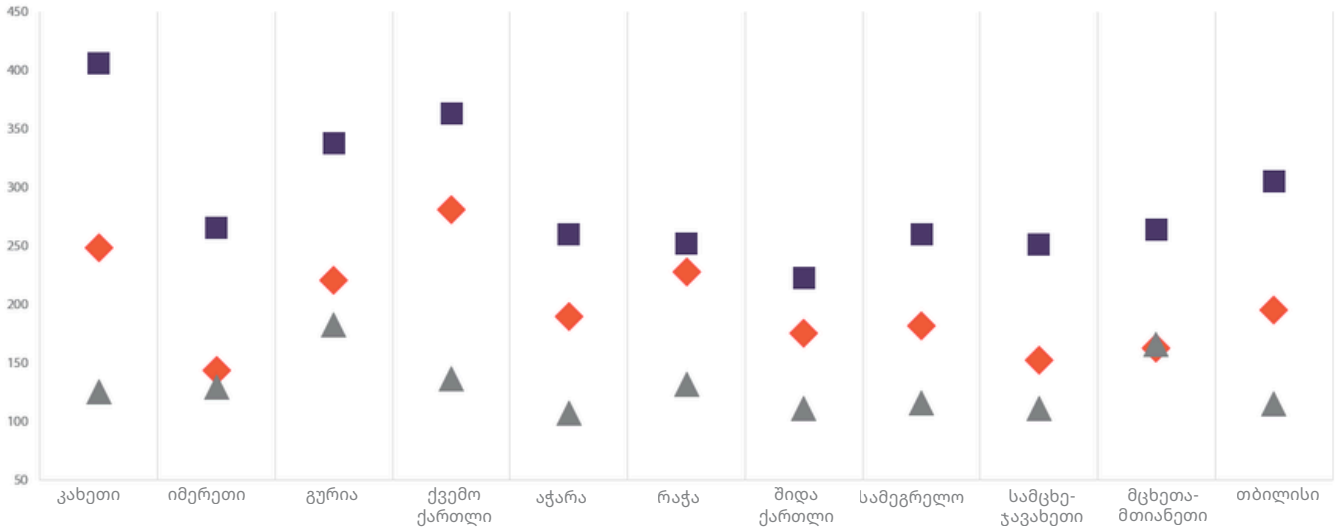
- 2026 წლის ივნისში საქართველოს სასტუმროს ფასების ინდექსი გაიზარდა 3.8%-ით წინა თვესთან შედარებით; ყველაზე დიდი ზრდა დაფიქსირდა გურიაში, სამცხე-ჯავახეთსა და თბილისში.
- 2026 წლის ივნისში საქართველოს სასტუმროს ფასების ინდექსი გაიზარდა 8.4%-ით წინა წლის იმავე პერიოდთან შედარებით; ყველაზე დიდი ზრდა დაფიქსირდა თბილისში, რაჭასა და კახეთში.
- 2026 წლის ივნისში ოთახის საშუალო ფასი მერყეობდა 128 ლარიდან 494 ლარამდე.

სასტუმროების საშუალო ფასები

2026 წლის ივნისში სასტუმროების საშუალო ფასმა¹ საოჯახო ტიპის სასტუმროებში² 128 ლარი შეადგინა, 3-ვარსკვლავიანი სასტუმროებში - 191 ლარი, ხოლო 4-ვარსკვლავიანი სასტუმროებში - 295 ლარი. 3-ვარსკვლავიანი, 4-ვარსკვლავიანი და საოჯახო ტიპის სასტუმროების საშუალო ფასები რეგიონების მიხედვით მოცემულია გრაფიკი 1-ზე.

2026 წლის ივნისში საქართველოში 5-ვარსკვლავიანი სასტუმროების საშუალო ფასი იყო 494 ლარი. ყველაზე მაღალი საშუალო ფასები დაფიქსირდა გურიაში - 713 ლარი, თბილისში - 670 ლარი და კახეთში - 610 ლარი.

◆ 3-ვარსკვლავიანი ■ 4-ვარსკვლავიანი ▲ საოჯახო ტიპის



გრაფიკი 1: 2-ადგილიანი ნომრის საშუალო ფასები რეგიონების მიხედვით (2026 წლის ივნისში, ლარში)

სასტუმროს ფასების ინდექსი

2026 წლის ივნისში 3-, 4- და 5-ვარსკვლავიანი სასტუმროების ფასების ინდექსი³ 4.2%-ით გაიზარდა წინა თვესთან შედარებით, ხოლო საოჯახო ტიპის სასტუმროების ფასების ინდექსი 3.3%-ით გაიზარდა. მთლიანობაში, 2026 წლის ივნისში სასტუმროს ფასების ინდექსი 3.8%-ით გაიზარდა 2026 წლის მაისთან შედარებით.

2026 წლის ივნისში 3-, 4- და 5-ვარსკვლავიანი სასტუმროების ფასების ინდექსი 7.9%-ით გაიზარდა წინა წელთან შედარებით, ხოლო საოჯახო ტიპის სასტუმროების ფასების ინდექსი - 9.0%-ით. მთლიანობაში, 2026 წლის ივნისში სასტუმროს ფასების ინდექსი 8.4%-ით გაიზარდა 2025 წლის ივნისთან შედარებით.

რეგიონი ⁴	3-, 4- და 5-ვარსკვლავიანი		საოჯახო ტიპის		ყველა სასტუმრო	
	ივნისი/თვეური(%)	ივნისი/წლიური (%)	ივნისი/თვეური(%)	ივნისი/წლიური (%)	ივნისი/თვეური(%)	ივნისი/წლიური (%)
კახეთი	2.9%	17.5%	2.4%	8.5%	2.7%	11.1%
იმერეთი	4.3%	1.5%	3.2%	8.0%	3.9%	5.1%
გურია	11.2%	1.2%	9.9%	-	10.5%	7.4%
ქვემო ქართლი	3.5%	-	-15.3%	-	-2.6%	-
აჭარა	2.2%	8.2%	3.9%	12.5%	2.5%	9.1%
რაჭა	-3.9%	-	7.0%	13.1%	3.2%	13.1%
შიდა ქართლი	3.5%	9.6%	0.1%	-	1.6%	2.9%
სამეგრელო-ზემო სვანეთი	3.3%	7.4%	2.7%	1.0%	3.0%	4.0%
სამცხე-ჯავახეთი	9.5%	-3.7%	-0.8%	12.2%	5.2%	3.5%
მცხეთა-მთიანეთი	3.3%	5.4%	6.1%	12.5%	4.2%	7.9%
თბილისი	5.7%	15.8%	3.1%	13.3%	5.1%	15.6%
სულ ფასების % ცვლილება	4.2%	7.9%	3.3%	9.0%	3.8%	8.4%

ცხრილი 1: თვეური და წლიური ინდექსების ცვლილება (2026 წლის ივნისი)

1 შედეგები მიღებულია საქართველოს 10 რეგიონში და თბილისში 3-, 4-, 5-ვარსკვლავიანი და საოჯახო ტიპის სასტუმროების სტანდარტული ორადგილიანი ნომრების ფასებზე დაკვირვებით. ანალიზში შედის booking.com-ზე რეგისტრირებული სტრუქტურული არჩეული 568 3-, 4-, 5-ვარსკვლავიანი და 371 საოჯახო ტიპის სასტუმრო. საშუალო ფასები გამოითვლება მიმდინარე თვეში ხელ-მისაწვდომი სასტუმროების საშუალებით. 2 საოჯახო ტიპის სასტუმრო - სასტუმრო, რომლისთვისაც დამახასიათებელია ნომრების მცირე რაოდენობა და სადაც სტუმრებს მომსახურებას უწევს ოჯახი. 3 სასტუმროების ფასების ინდექსი გამოითვლება მიმდინარე და საბაზისო პერიოდში ხელმისაწვდომი სასტუმროების მიხედვით, სამომხმარებლო ფასების ინდექსის მეთოდოლოგიაზე დაყრდნობით (CPI: "Theory and Practice", 2004; Practical Guide, 2009). 4 ინდექსები არ არის ნაჩვენები ისეთი რეგიონებისთვის, რომლებისთვისაც მონაცემები მიუწვდომელი ან არასაკმარისია. თუმცა, ყველა მონაცემი გათვალისწინებულია მთლიან რეგიონულ ინდექსში.