



Research



დასაქმების ტრენდები

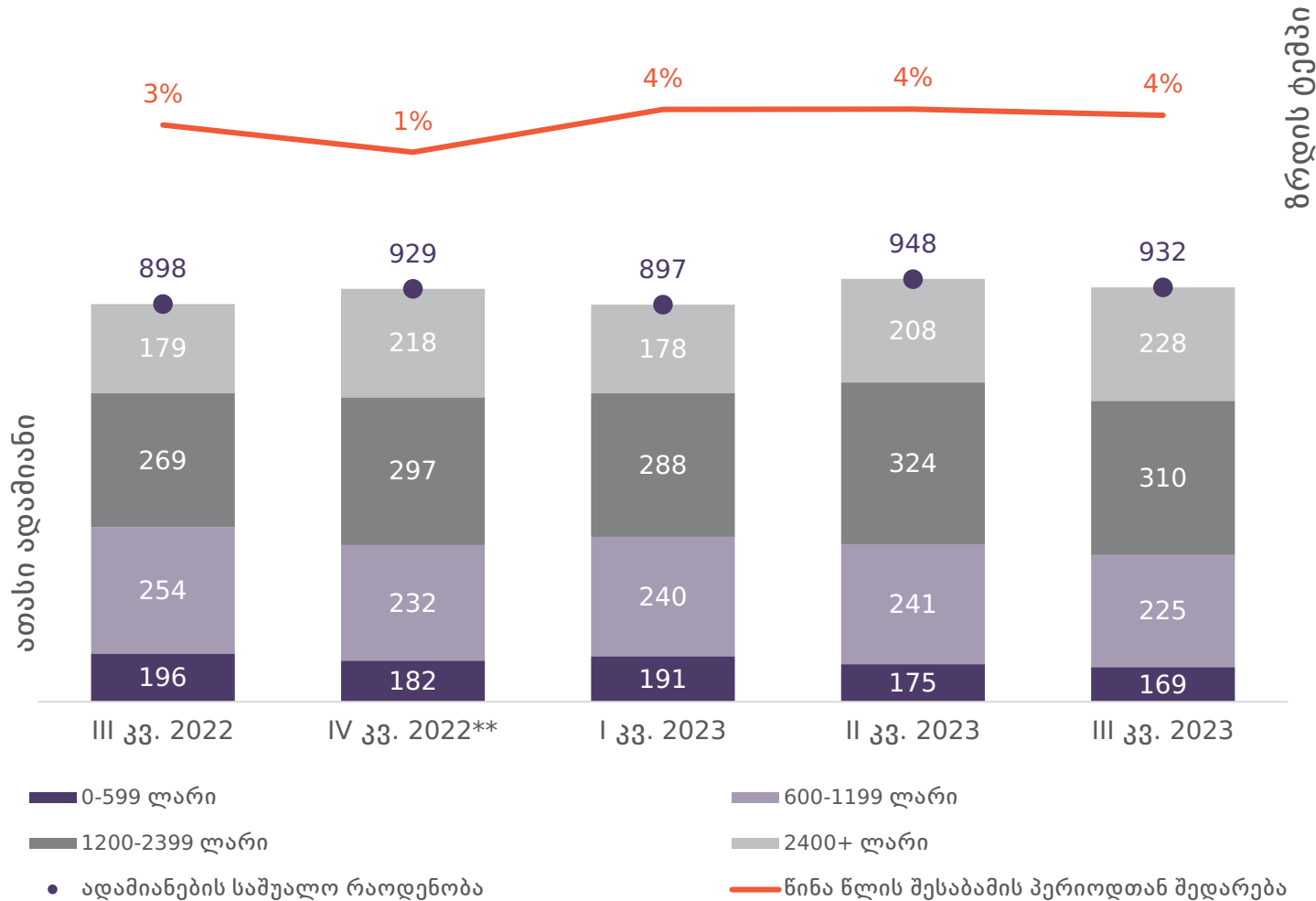


ნოემბერი 2023

www.pmcresearch.org



ადამიანების საშუალო რაოდენობა, რომლებიც იღებენ ხელფასს



ზრდის ტემპი

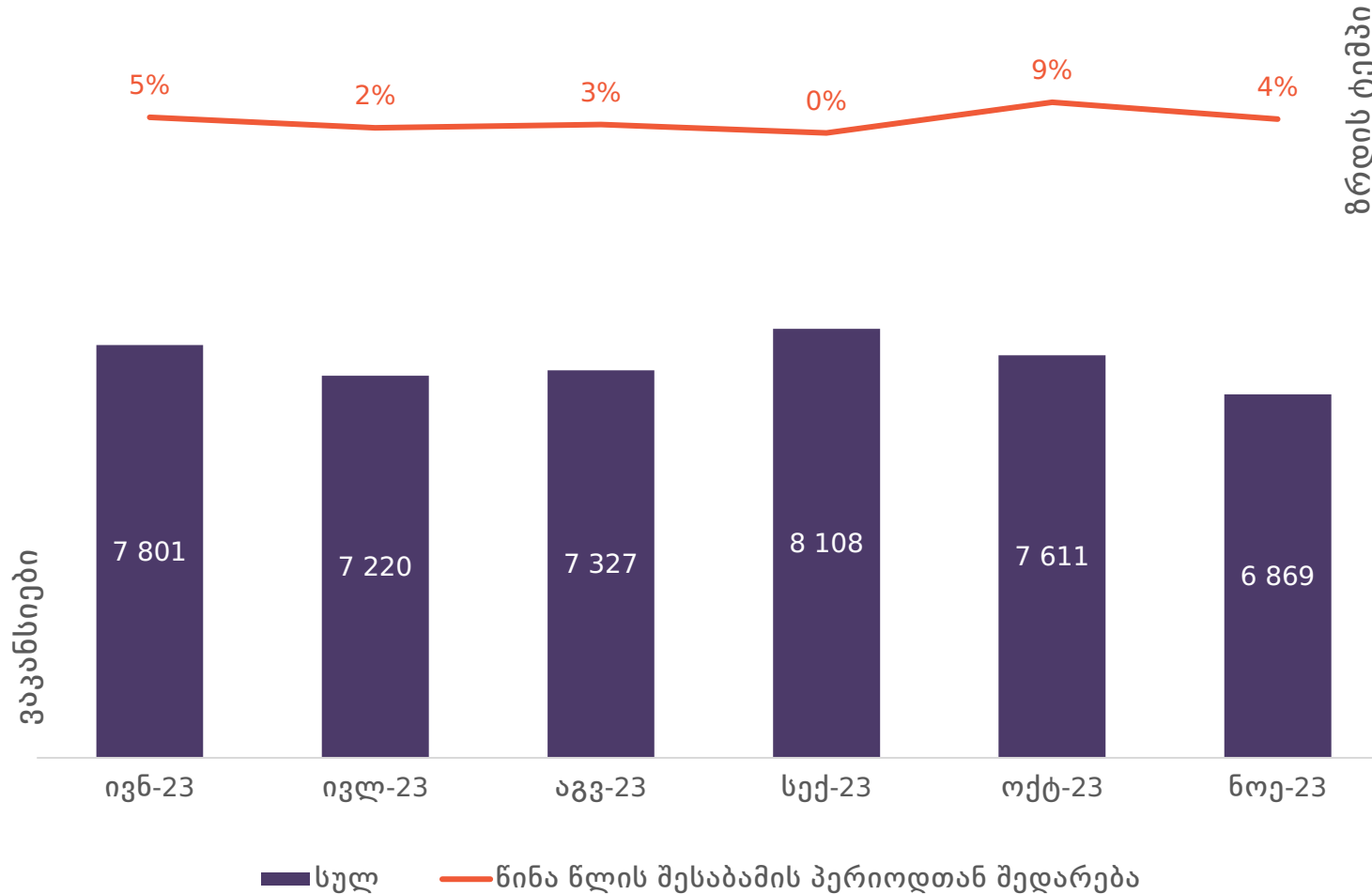
- 2023 წლის ნოემბერში, ადამიანების რაოდენობა, რომლებიც იღებდნენ თვიურ ხელფასს, 2022 წლის შესაბამის პერიოდთან შედარებით, 3.9%-ით, ხოლო 2021 წლის შესაბამის პერიოდთან შედარებით, 4.4%-ით არის გაზრდილი.
- 2023 წლის ნოემბერში, იმ ადამიანების რაოდენობა, რომლებიც იღებდნენ 0-დან 600 ლარამდე თვიურ ხელფასს, 17.7%-ს შეადგენდა, რაც 2022 წლის შესაბამის პერიოდთან შედარებით, 3.5 პროცენტული პუნქტით, ხოლო 2021 წლის შესაბამის პერიოდთან შედარებით, 9.3 პროცენტული პუნქტით შემცირებული მაჩვენებელია.
- 2023 წლის ნოემბერში, იმ ადამიანების რაოდენობა, რომლებიც იღებდნენ 2,400 ლარს ან მეტ თვიურ ხელფასს, 23.2%-ს შეადგენდა, რაც 2022 წლის შესაბამის პერიოდთან შედარებით, 4.7 პროცენტული პუნქტით, ხოლო 2021 წლის შესაბამის პერიოდთან შედარებით, 7.9 პროცენტული პუნქტით გაზრდილი მაჩვენებელია.
- 2023 წლის ნოემბერში, იმ ადამიანების რაოდენობა, რომლებიც იღებდნენ 9,600 ლარს ან მეტ თვიურ ხელფასს, 2.0%-ს შეადგენდა, რაც 2022 წლის შესაბამის პერიოდთან შედარებით, 0.4 პროცენტული პუნქტით, ხოლო 2021 წლის შესაბამის პერიოდთან შედარებით, 0.7 პროცენტული პუნქტით გაზრდილი მაჩვენებელია.

წყარო: შემოსავლების სამსახური*

* შემოსავლების სამსახურის მონაცემები არ არის საბოლოო და შეიძლება მცირედით გაიზარდოს. (ბოლოს ნანახია 20.12.2023). მონაცემები აღნიშნავს დარიცხულ ხელფასს.
 ** 0-599 ლარისა და 600-1199 ლარის მიმღებ პირთა წილი 2022 წლის მეოთხე კვარტალში სავარაუდოდ გამომწვეული იყო დეკემბერში მე-13 ხელფასის მიმღებ პირთა მნიშვნელოვანი რაოდენობით.



Jobs.ge-ზე გამოქვეყნებული ვაკანსიების რაოდენობა



ზრდის ტემპი

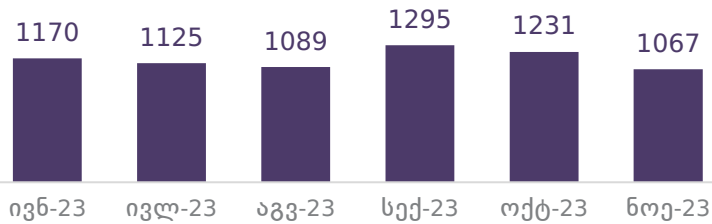
- 2023 წელს, ივნისიდან ნოემბრის ჩათვლით, 44,936 ვაკანსია გამოქვეყნდა jobs.ge-ზე, რაც 2022 წლის შესაბამის პერიოდთან შედარებით, 3.7%-ით გაზრდილი მაჩვენებელია.
- 2023 წლის ნოემბერში გამოქვეყნებული ვაკანსიების რაოდენობა 9.7%-ით ნაკლებია 2023 წლის ოქტომბერში გამოქვეყნებული ვაკანსიების რაოდენობასთან შედარებით.
- 2023 წელს, ივნისიდან ნოემბრის ჩათვლით, jobs.ge-ზე გამოქვეყნებული ვაკანსიების საშუალო წლიურმა ზრდამ 3.8% შეადგინა, რაც 2022 წლის შესაბამის პერიოდთან შედარებით, 23.9 პროცენტული პუნქტით შემცირებული მაჩვენებელია.

წყარო: Jobs.ge

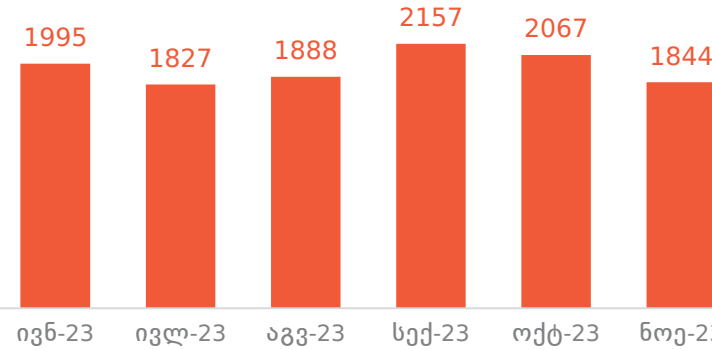


Jobs.ge-ზე გამოქვეყნებული ვაკანსიების რაოდენობა კატეგორიების მიხედვით

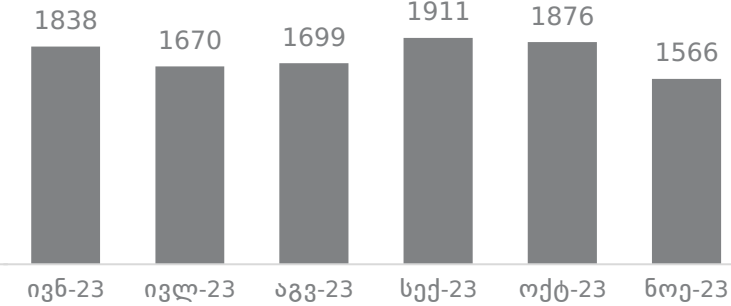
ლოჯისტიკა, ტრანსპორტი, დისტრიბუცია



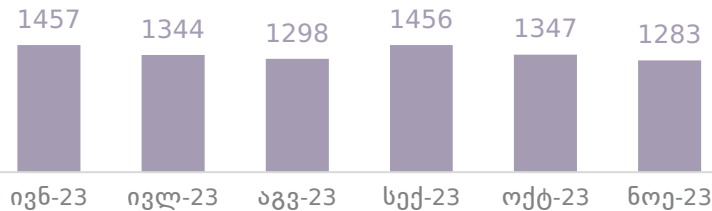
გაყიდვები, შესყიდვები



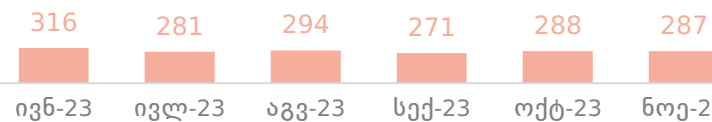
ადმინისტრაცია, მენეჯმენტი



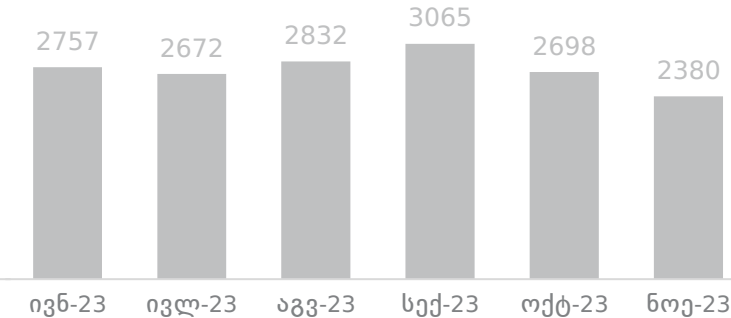
ფინანსები, სტატისტიკა



ინფორმაციული ტექნოლოგიები/პროგრამირება



სხვა



წყარო: Jobs.ge

📈 2023 წელს, ივნისიდან ნოემბრის ჩათვლით, 8,185 ვაკანსია გამოქვეყნდა ფინანსების, სტატისტიკის კატეგორიაში, რაც 2022 წლის შესაბამის პერიოდთან შედარებით, 19.4%-ით, ხოლო 2021 წლის შესაბამის პერიოდთან შედარებით, 63.9%-ით გაზრდილი მაჩვენებელია.

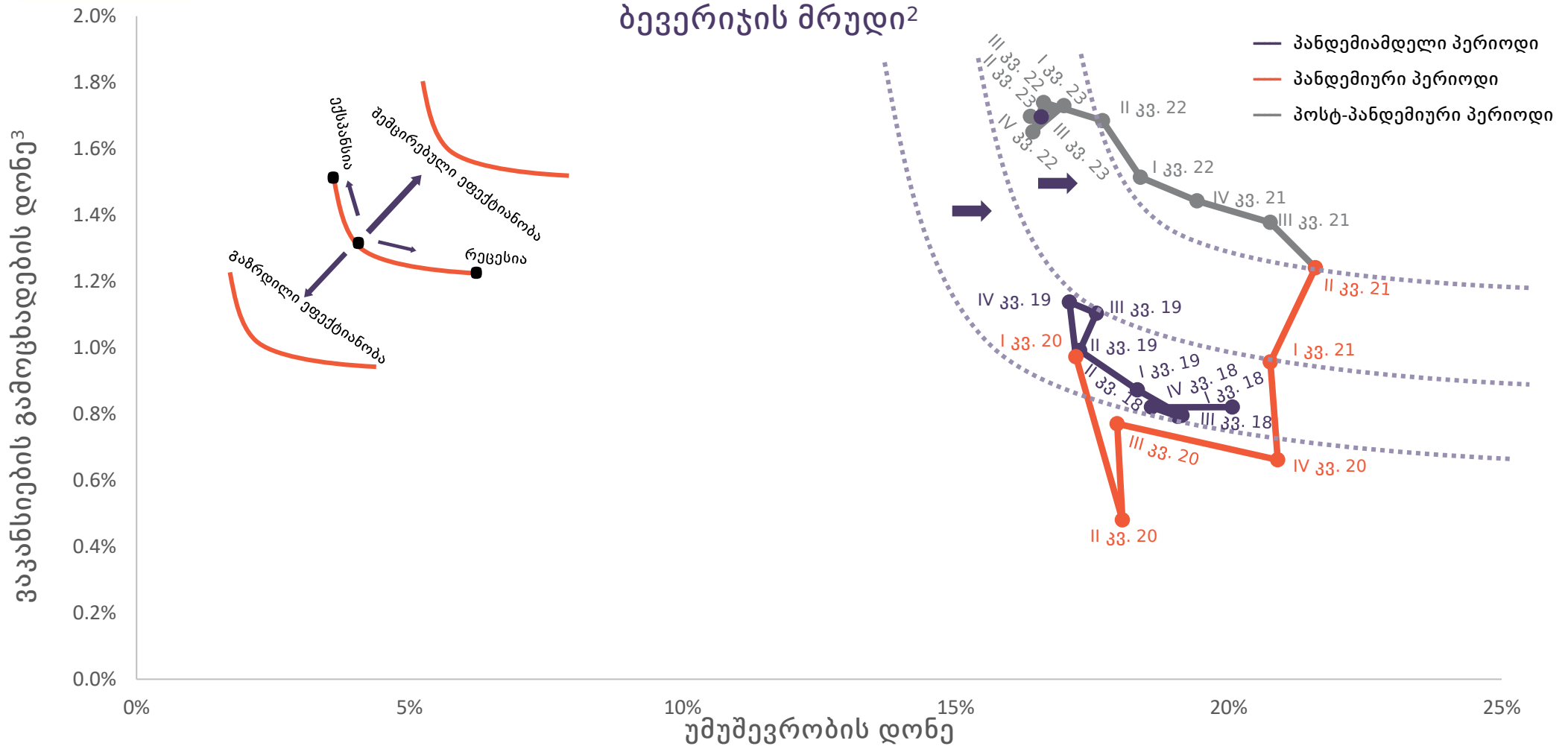
📈 2023 წელს, ივნისიდან ნოემბრის ჩათვლით, 11,778 ვაკანსია გამოქვეყნდა გაყიდვების, შესყიდვების კატეგორიაში, რაც 2022 წლის შესაბამის პერიოდთან შედარებით, 6.4%-ით ნაკლები, ხოლო 2021 წლის შესაბამის პერიოდთან შედარებით, 37.5%-ით გაზრდილი მაჩვენებელია.

📈 2023 წელს, ივნისიდან ნოემბრის ჩათვლით, 10,560 ვაკანსია გამოქვეყნდა ადმინისტრაციის, მენეჯმენტის კატეგორიაში, რაც 2022 წლის შესაბამის პერიოდთან შედარებით, 14.5%-ით, ხოლო 2021 წლის შესაბამის პერიოდთან შედარებით, 40.5%-ით გაზრდილი მაჩვენებელია.



შრომის ბაზრის ანალიზი ბევერიჯის მრუდი

ბევერიჯის მრუდი²



ბევერიჯის მრუდი პიემსი კვლევითმა ცენტრმა საქართველოს ეროვნული ბანკის დახმარებით ააგო.

წყარო: Jobs.ge, Hr.gov.ge, საქსტატი

2. ბევერიჯის მრუდი ასახავს ვაკანსიების გამოცხადებისა (Y ღერძზე) და უმუშევრობის დონეებს (X ღერძზე) შორის კავშირს. მასზე დაკვირვებით შრომის ბაზრისა და ეკონომიკის მდგომარეობის შესახებ მნიშვნელოვანი ინფორმაციის მიღება შესაძლებელია. კერძოდ: ა. მრუდის გადაადგილება მარცხნივ (კოორდინატთა სათავისკენ) შრომის ბაზრის ეფექტიანობის ზრდას ასახავს; ბ. მრუდის გადაადგილება მარჯვნივ (კოორდინატთა სათავიდან გარეთ) შრომის ბაზრის ეფექტიანობის შემცირებას ასახავს; გ. მრუდის გასწვრივ მარცხნივ მოძრაობა აჩვენებს, რომ ეკონომიკა ექსპანსიაში გადადის, ხოლო მრუდის გასწვრივ მარჯვნივ მოძრაობა აჩვენებს, რომ ეკონომიკა რეცესიაში გადადის. ვაკანსიების გამოცხადების დონე და უმუშევრობის დონე შეზღუდულია სემონურად.

3. ვაკანსიების გამოცხადების დონე გამოითვლება, როგორც ვაკანსიების რაოდენობის შეფარდება დასაქმებულთა რაოდენობისა და ვაკანსიების რაოდენობის ჯამთან, გამრავლებული 100-ზე.



შრომის ბაზრის ანალიზი ბევერიჯის მრუდი

შრომის ბაზარი 2023 წლის III კვარტალში:

- ❖ **შრომის ბაზრის ეფექტიანობა მცირედით გაუარესდა:** სეზონურად შენონილი ბევერიჯის მრუდის მიხედვით, III კვ. 2023-ში, II კვ. 2023-თან შედარებით, შრომის ბაზრის ეფექტიანობა უმნიშვნელოდ შემცირდა - მცირედით გაიზარდა უმუშევრობის დონე, ხოლო ვაკანსიების გამოცხადების დონე იგივე დარჩა.
 - ❖ **შრომის ბაზრის ეფექტიანობა პანდემიამდელ დონეზე დაბალი რჩება:** პოსტ-პანდემიურ პერიოდში შრომის ბაზრის ეფექტიანობა ჩამორჩება პანდემიამდელს, რაც შესაძლოა განპირობებული იყოს სხვადასხვა ფაქტორებით, როგორებიცაა: კადრების გადინება მომიჯნავე სექტორებში ქვეყნის ეკონომიკის სტრუქტურული ცვლილებების გამო, სამუშაო ძალის მიგრაცია, სამუშაოს მაძიებლების სარეზერვო ხელფასის ზრდა.
-
- ❖ **პანდემიამდელი ექსპანსია (I კვ. 2018 - IV კვ. 2019):** ბევერიჯის მრუდის მიხედვით, პანდემიამდელ პერიოდში საქართველოს ეკონომიკა იმყოფებოდა ექსპანსიის ფაზაში. ამ პერიოდში უმუშევრობის დონე მცირდებოდა და ვაკანსიების გამოცხადების დონე იზრდებოდა. შესაბამისად, შრომის ბაზრის სიმჭიდროვის დონე გაიზარდა.
 - ❖ **რეცესია პანდემიის პერიოდში (I კვ. 2020 - II კვ. 2021):** პანდემიურ პერიოდში, ბევერიჯის მრუდის მიხედვით, საქართველოს ეკონომიკა გადავიდა რეცესიის ფაზაში. ამ პერიოდში უმუშევრობის დონე გაიზარდა, ხოლო ვაკანსიების გამოცხადების დონე შემცირდა. I კვ. 2021-ში, COVID-19-ის შეზღუდვების ეტაპობრივად მოხსნის პარალელურად, ბევერიჯის მრუდი გადაადგილდა მარჯვნივ, კოორდინატთა სათავიდან გარეთ. ამ პერიოდში გაუმჯობესდა დამსაქმებლების მოლოდინი, რაც აისახა ვაკანსიების გამოცხადების დონის ზრდაზე, თუმცა უმუშევრობის დონე თითქმის უცვლელი დარჩა. აღსანიშნავია, II კვ. 2022-ში, ბევერიჯის მრუდი კიდევ ერთხელ გადაადგილდა კოორდინატთა სათავიდან ზემოთ, რაც მიანიშნებს შრომის ბაზრის ეფექტიანობის კიდევ უფრო შემცირებაზე.
 - ❖ **პოსტ-პანდემიური პერიოდი (III კვ. 2021 - II კვ. 2023):** ბევერიჯის მრუდის მიხედვით, III კვ. 2021 - II კვ. 2022 პერიოდში, ეკონომიკა კვლავ გადავიდა ექსპანსიის ფაზაში. ამ პერიოდში შრომის ბაზრის სიმჭიდროვის დონე გაიზარდა - ვაკანსიების გამოცხადების დონის ზრდასთან ერთად, შემცირდა უმუშევრობის დონე. III კვ. 2022-ში ბევერიჯის მრუდი, შესაძლოა, კიდევ ერთხელ გადაადგილდა - ამჯერად კოორდინატთა სათავისკენ, ვინაიდან უმუშევრობის დონე მკვეთრად შემცირდა, ხოლო ვაკანსიების გამოცხადების დონე მცირედით გაიზარდა, რაც შესაძლოა მიუთითებდეს, რომ შრომის ბაზრის ეფექტიანობის დონე ნელ-ნელა უბრუნდება პანდემიამდელ პერიოდს. I კვ. 2023-ში, შრომის ბაზრის ეფექტიანობის შემცირების შემდეგ, ეფექტიანობა გაიზარდა II კვ. 2023-ში - შემცირდა უმუშევრობისა და ვაკანსიების გამოცხადების დონე, რაც მიანიშნებს პანდემიამდელი ეფექტიანობის დონისკენ მოძრაობაზე.



შრომის ბაზრის ინდიკატორები

	2020 IV კვ.	2021 I კვ.	2021 II კვ.	2021 III კვ.	2021 IV კვ.	2022 I კვ.	2022 II კვ.	2022 III კვ.	2022 IV კვ.	2023 I კვ.	2023 II კვ.	2023 III კვ.
სამუშაო ძალა (ათასი)	1505.7	1447.2	1559.1	1592	1536.1	1490.7	1551.5	1609.4	1554.7	1551.1	1594.3	1618.5
დასაქმებულები (ათასი)	1197.9	1129.7	1214.6	1281.2	1244.2	1201.1	1269.9	1358.6	1305.2	1271.9	1327.4	1366.3
დაქირავებით დასაქმებული (ათასი)	805.1	782.8	831.7	861.9	841.1	817.7	867.9	913.8	884.1	863.5	916.7	943.2
თვითდასაქმებული (ათასი)	391.9	345.7	381.8	418.6	402.4	382.3	401.2	444.3	420.4	407.7	410.2	422.8
უმუშევრები (ათასი)	307.8	317.5	344.6	310.8	291.9	289.6	281.6	250.7	249.5	279.2	266.9	152.2
სამუშაო ძალის მონაწილეობის დონე (%)	50.0	48.3	51.4	52.8	51.2	49.9	51.5	53.5	52.7	52.0	53.2	53.6
დასაქმების დონე (%)	39.8	37.7	40.1	42.5	41.5	40.2	42.2	45.2	44.2	42.6	44.3	45.3
უმუშევრობის დონე (%)	20.4	21.9	22.1	19.5	19.0	19.4	18.1	15.6	16.1	18.0	16.7	15.6
საშუალო ნომინალური ხელფასი (ლარი)	1314.7	1256.2	1328.0	1368.5	1463.8	1446.5	1541.3	1595.0	1773.7	1716.6	1804.5	1855.4

წყარო: საქართველოს სტატისტიკის ეროვნული სამსახური



სამართლებრივი შეტყობინება

ვებგვერდზე წარმოდგენილი პუბლიკაციები მომზადებულია PMC კვლევითი ცენტრის მიერ მხოლოდ საინფორმაციო და/ან მარკეტინგული მიზნებისთვის. პუბლიკაციებში ასახული ინფორმაცია წარმოადგენს მხოლოდ რჩევას და, შესაბამისად, მკითხველი თავად არის პასუხისმგებელი შინაარსის ნებისმიერ ინტერპრეტაციაზე. PMC კვლევითი ცენტრი არ იღებს პასუხისმგებლობას მკითხველის მიერ მასალების გამოყენების შედეგად წარმოშობილ პრეტენზიებზე. პუბლიკაცია წარმოდგენილია ისე, „როგორც არის“, ყოველგვარი გამოხატული ან ნაგულისხმევი რეპრეზენტაციისა და გარანტიის გარეშე.

ზემოთ მოყვანილი აბზაცის ზოგად გზავნილთან წინააღმდეგობის გარეშე, PMC კვლევითი ცენტრი არ იძლევა გარანტიას, რომ:

- პუბლიკაცია მუდმივად ხელმისაწვდომი იქნება;
- რომ პუბლიკაციაში მოცემული ინფორმაცია არის სრული, ჭეშმარიტი, ზუსტი ან არ არის შეცდომაში შემყვანი.

PMC კვლევითი ცენტრი იტოვებს უფლებას, დროდადრო შეცვალოს პუბლიკაციების შინაარსი ისე, როგორც ამას მიზანშეწონილად ჩათვლის.

PMC კვლევითი ცენტრი თავიდან იხსნის სხვა მხარეების უფლებების დარღვევასა ან PMC კვლევითი ცენტრის პუბლიკაციების გამოყენების შედეგად გამოწვეულ ნებისმიერ ზიანზე ყოველგვარ პასუხისმგებლობას. PMC კვლევით ცენტრს არ აქვს მკითხველის წინაშე პასუხისმგებლობის ვალდებულება (კონტრაქტის კანონით, დელიქტური კანონით თუ სხვაგვარად) პუბლიკაციის შინაარსთან, გამოყენებასა ან პუბლიკაციასთან კავშირის ნებისმიერ სხვა ფორმასთან დაკავშირებით.

მკითხველი აღიარებს, რომ როგორც შემზღვეული პასუხისმგებლობის სუბიექტი, PMC კვლევითი ცენტრი დაინტერესებულია, შეზღუდოს თავისი ოფიცრებისა და თანამშრომლების პირადი პასუხისმგებლობა. მკითხველი თანხმდება, რომ მისთვის პუბლიკაციით გამოწვეული ნებისმიერ დანაკარგის შესახებ პრეტენზიებს არ წამოუყენებს პირადად PMC კვლევითი ცენტრის ოფიცრებს ან თანამშრომლებს.

მკითხველი თანხმდება, რომ გარანტიებისა და ვალდებულებების შეზღუდვები, რომლებიც მითითებულია ამ სამართლებრივ შეტყობინებაში, იცავს PMC კვლევითი ცენტრის მკვლევრებს, ოფიცრებს, თანამშრომლებს, აგენტებს, შვილობილ კომპანიებს, მემკვიდრეებს, უფლებამოსილ პირებს და ქვეკონტრაქტორებს, ისევე როგორც თავად PMC კვლევით ცენტრს.

თუ ამ სამართლებრივი შეტყობინების რომელიმე დებულება მოქმედი კანონმდებლობით არის ან აღმოჩნდება არ აღსრულებადი, ეს არ იმოქმედებს პუბლიკაციის სხვა დებულებების აღსრულებადობაზე.

გიორგი ხიშტოვანი
კვლევითი დირექტორი
g.khishtovani@pmcginternational.com

შოთა მაჭარაშვილი
უმცროსი მკვლევარი
sh.matcharashvili@pmcginternational.com

გუგულა ცუხიშვილი
კვლევითი ასისტენტი
g.tsukhishvili@pmcginternational.com

მის.: 61 აღმაშენებლის გამზირი, მე-3
სართული, თბილისი, 0102, საქართველო.
ტელ: (+995 32) 2921171, 2921181
ელ. ფოსტა: research@pmcginternational.com
ვებსაიტი: pmcresearch.org